

LOKĀLPLĀNOJUMS

**ZEMESGABALAM 5.LĪNIJA 2,
JELGAVĀ (kadastra nr. 0900 021 0148)**

IIV sējums

Pārskats par lokālplānojuma izstrādes gaitu

Jelgava

2018

1.Pārskats par lokālplānojuma zemesgabalam 5.līnijā 2, Jelgavā izstrādes procesu

Lokālplānojuma zemesgabalam 5.līnijā 2, Jelgavā, izstrāde tika uzsākta saskaņā ar Jelgavas pilsētas domes 2018.gada 26.aprīļa lēmumu Nr.6/9 „Par lokālplānojuma izstrādes uzsākšanu zemesgabalam 5.līnijā 2, Jelgavā, lai izdarītu grozījumus Jelgavas pilsētas teritorijas plānojumā, un darba uzdevuma apstiprināšanu”, pamatojoties uz SIA “Latbuvinvest” 2018.gada 26.marta iesniegumu.

Informācija par lokālplānojuma izstrādes uzsākšanu tika publicēta 10.05.2018. Jelgavas pilsētas pašvaldības mājas lapā interneta vietnē www.jelgava.lv. un 10.05.2018. vietējā laikrakstā “Jelgavas Vēstnesis”. Paziņojums tika publicēts 07.05.2018. TAPIS sistēmā.

Lokālplānojuma izstrādes gaitā tika pieprasīti un saņemti nosacījumi no darba uzdevumā norādītajām institūcijām:

JPPI “Pilsētsaimniecība”;
Valsts vides dienests Jelgavas Reģionālā Vides Pārvalde;
AS “GASO”;
VAS “Latvijas Valsts ceļi”;
A/S "Sadales tīkls";
SIA “Jelgavas Ūdens”.

No Vides pārraudzības valsts biroja 2018.gada 6.augustā tika saņemta vēstule Nr.4-01/755 par lēmumu Lokālplānojumam nepiemērot stratēģiskās ietekmes uz vidi novērtējuma procedūru.

Priekšlikumi un ierosinājumi lokālplānojuma izstrādei netika saņemti.

1. Jelgavas domes lēmuma par lokālplānojuma izstrādes uzsākšanu kopija



APP
NORAKSTS

Latvijas Republika

Jelgavas pilsētas dome

Lielā iela 11, Jelgava, LV 3001, tālrunis: 63005531, 63005538, fakss: 63029059

LĒMUMS

Jelgavā

26.04.2018.

Nr.6/9

PAR LOKĀLPLĀNOJUMA IZSTRĀDES UZSĀKŠANU ZEMESGABALAM 5.LĪNIJĀ 2, JELGAVĀ, LAI IZDARĪTU GROZĪJUMUS JELGAVAS PILSĒTAS TERITORIJAS PLĀNOJUMĀ, UN DARBA UZDEVUMA APSTIPRINĀŠANU

(ziņo I.Škutāne)

Atklāti balsojot: PAR – 14 (A.Eihvalds, I.Jakovels, S.Stoļarovs, G.Kurlovičs, A.Rublis, V.Ļevčenko, M.Buškevičs, R.Vectirāne, D.Olte, A.Garančs, I.Bandeniece, R.Šlegelmilhs, J.Strods, A.Rāviņš), **PRET- 1** (L.Ziverts), **ATTURAS – nav**,

2018.gada 26.martā ir saņemts SIA "Latbuinvest" iesniegums ar lūgumu atļaut uzsākt lokālplānojuma izstrādi teritorijai 5.līnijā 2, Jelgavā (kadastra Nr.0900 021 0148, platība 16796 m²), ar mērķi veikt izmaiņas Jelgavas pilsētas teritorijas plānojumā 2009.-2021.gadam (ar grozījumiem, kas apstiprināti ar Jelgavas pilsētas domes 2017.gada 23.novembra saistošajiem noteikumiem Nr.17-23 "Teritorijas izmantošanas un apbūves noteikumu un grafiskās daļas apstiprināšana"), turpmāk – Jelgavas pilsētas teritorijas plānojums, mainot funkcionālo zonējumu no publiskās apbūves un savrupmāju apbūves uz jauktu centra apbūvi.

Zemesgabala 5.līnijā 2, Jelgavā, īpašnieks ir SIA "Latbuinvest", reģistrācijas Nr.48503026877, kuras īpašuma tiesības nostiprinātas Jelgavas pilsētas zemesgrāmatas nodaļā Nr.4429.

Saskaņā ar Jelgavas pilsētas teritorijas plānojumu zemesgabala 5.līnijā 2, Jelgavā atļautā izmantošana ir publiskā apbūve, savrupmāju apbūve un satiksmes infrastruktūras apbūve. Uz minētā zemesgabala atrodas dzīvojamā māja un divas palīgēkas.

Pamatojoties uz Teritorijas attīstības plānošanas likuma 12.panta pirmo daļu, 24. un 25.pantu, Ministru kabineta 2014.gada 14.oktobra noteikumu Nr.628 „Noteikumi par pašvaldību teritorijas attīstības plānošanas dokumentiem” 3.4., 5.2.apakšodaļu un 132.punktu,

JELGAVAS PILSĒTAS DOME NOLEMJ:

- 1.Uzsākt lokālplānojuma izstrādi zemesgabalam 5.līnijā 2, Jelgavā (kadastra Nr.0900 021 0148), lai izdarītu grozījumus Jelgavas pilsētas teritorijas plānojumā.
- 2.Apstiprināt darba uzdevumu lokālplānojuma izstrādei zemesgabalam 5.līnijā 2, Jelgavā (kadastra Nr.0900 021 0148) (1.pielikums).
- 3.Par lokālplānojuma izstrādes vadītāju apstiprināt Jelgavas pilsētas pašvaldības administrācijas Attīstības un pilsētplānošanas pārvaldes vadītāju Gunitu Osīti.

4.Slēgt līgumu ar zemesgabala 5.līnijā 2, Jelgavā īpašnieku par lokālpārplānojuma izstrādes finansēšanu (līguma projekts 2.pielikumā).

Domes priekšsēdētājs

(paraksts)

A.Rāviņš

NORAKSTS PAREIZS
Administratīvās pārvaldes
Pašvaldības izpilddirektora sekretāre
2018.gada 26.aprīlī



K.Simonova

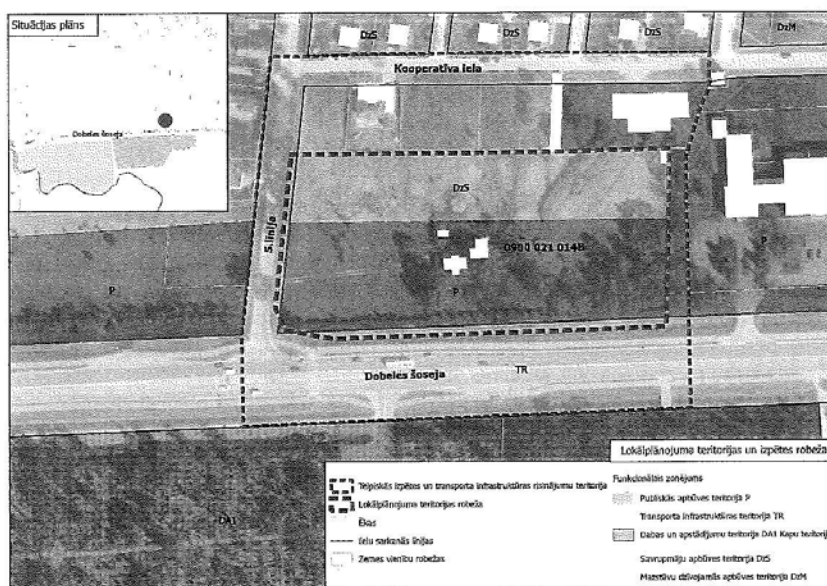
DARBA UZDEVUMS
LOKĀLPLĀNOJUMA IZSTRĀDEI ZEMESGABALAM
5.LĪNIJĀ 2, JELGAVĀ

1.Lokālplānojuma izstrādes pamatojums un mērķis:

Lokālplānojuma izstrādes pamatojumu nosaka Teritorijas attīstības plānošanas likuma 24.panta otrā daļa un Ministru kabineta 2014.gada 14.oktobra noteikumu Nr.628 „Noteikumi par pašvaldību teritorijas attīstības plānošanas dokumentiem” 33.punkts.
Lokālplānojuma izstrādes mērķis ir mainīt Jelgavas pilsētas teritorijas plānojumā noteikto funkcionālo zonējumu, izvērtēt un precizēt transporta infrastruktūras un inženiertīklu risinājumus, lai radītu priekšnoteikumus teritorijas ilgtspējīgai attīstībai un nodrošinātu pilnvērtīgas īpašuma izmantošanas iespējas uzņēmējdarbības attīstībai.

2. Lokālplānojuma teritorija:

2.1.Lokālplānojuma teritorija 16796 m² platībā ietver zemesgabalu Jelgavā, 5.līnijā 2.
2.2.Lokālplānojuma izpētes teritorija (~3,8 ha platībā) noteikta starp Dobeles šoseju, 5.līniju, Kooperatīva ielu.



3.Lokālplānojuma izstrādes uzdevumi:

3.1.Pamatot Jelgavas pilsētas teritorijas plānojuma funkcionālā zonējuma maiņu.
3.2.Izstrādāt lokālplānojuma teritorijas izmantošanas un apbūves noteikumus, detalizēti nosakot atļautās izmantošanas veidus un apbūvi raksturojošos parametrus – apbūves intensitāti, brīvās zaļās teritorijas rādītāju un apbūves augstumu.

- 3.3. Izstrādāt teritorijas perspektīvās attīstības priekšlikumu, nosakot perspektīvo apbūves un publiskās ārtelpas izvietojumu zemesgabalā.
- 3.4. Izvērtēt lokālplānojuma teritorijā plānotā izmantošanas veida ietekmi uz esošo dzīvojamo apbūvi no 5.līnijas 2 līdz Kooperatīva ielai.
- 3.5. Veikt plānotās apbūves īstenošanas rezultātā paredzamās transporta plūsmas un noslogojuma analīzi, izstrādāt perspektīvās transporta infrastruktūras risinājumus, nodrošinot teritorijas iekļaušanos kopējā pilsētas transporta un ielu tīklā.
- 3.6. Izvērtēt esošās un plānotās inženiertehniskās infrastruktūras nodrošinājuma atbilstību teritorijas perspektīvajai attīstībai un noteikt plānoto inženiertīklu optimālo izvietojumu.
- 3.7. Attēlot aprūtinātās teritorijas un objektus, kuriem aizsargjoslas nosaka saskaņā ar normatīvajiem aktiem par aprūtinātajām teritorijām.
- 3.8. Pirms redakcijas izstrādes uzsākšanas saņemt no LR Vides pārraudzības valsts biroja lēmumu par Stratēģiskā ietekmes uz vidi novērtējuma piemērošanas nepieciešamību lokālplānojuma teritorijā.

4. Institūcijas, kurām pieprasa nosacījumus lokālplānojuma izstrādei un atzinumus par izstrādātajām lokālplānojuma redakcijām:

- 4.1. JPPI "Pilsētsaimniecība";
- 4.2. Jelgavas reģionālā vides pārvalde;
- 4.3. AS "Gasos";
- 4.4. VAS „Latvijas Valsts ceļi”;
- 4.5. AS „Sadales tīkli”;
- 4.6. SIA „Jelgavas Ūdens”.

5. Prasības lokālplānojuma publiskajai apspriešanai:

- 5.1. Izstrādāto lokālplānojuma redakciju nodod publiskajai apspriešanai un institūciju atzinumu saņemšanai atbilstoši MK 2014.gada 14.oktobra noteikumu Nr.628 "Noteikumi par pašvaldību teritorijas attīstības plānošanas dokumentiem" 80., 81. un 82.punktiem.
- 5.2. Publiskās apspriešanas termiņš - četras nedēļas.
- 5.3. Paziņojumu par lokālplānojuma redakcijas publisko apspriešanu ievieto Pašvaldības tīmekļa vietnē www.jelgava.lv, publicē vietējā laikrakstā "Jelgavas Vēstnesis", ievieto Teritorijas attīstības plānošanas informācijas sistēmā (turpmāk – TAPIS) un nosūta nekustamo īpašumu īpašniekiem, kuru zemes īpašumi robežojas ar lokālplānojuma teritoriju.
- 5.4. Lokālplānojuma publiskās apspriešanas laikā organizē lokālplānojuma publiskās apspriešanas sanāksmi.
- 5.5. Pēc publiskās apspriešanas beigām izstrādes vadītājs organizē sanāksmi, kurā tiek izskatīti publiskās apspriešanas laikā saņemtie priekšlikumi un institūciju atzinumi. Par sanāksmes laiku paziņo ne vēlāk kā divas nedēļas pirms sanāksmes noteiktā datuma, ievietojot informāciju TAPIS un pašvaldības tīmekļa vietnē www.jelgava.lv.

6. Lokālplānojuma noformēšana:

- 6.1. Lokālplānojumam jābūt izstrādātam un noformētam datorizdrukā uz A4 formāta lapām. Ja nepieciešams, ilustrāciju un grafisko pielikumu lapas var būt A3 vai citā formātā, kas iesiets A4 formāta sējumā. Tam jābūt iesietam cietos vākos un visām lapām jābūt sanumurētām.
- 6.2. Lokālplānojuma redakcijas publiskajai apspriešanai nepieciešamā vizuālā informācija noformējama uz informatīvām planšetēm (izmērs ~A0), kur ietverts paziņojums par lokālplānojuma nodošanu publiskajai apspriešanai un būtiskākā grafiskā un teksta informācija.
- 6.3. Lokālplānojuma redakcijas materiālu izdruka jāiesniedz 2 (divos) eksemplāros.
- 6.4. projekts iesniedzams elektroniskā formā (CD):
 - 6.4.1. teksta daļa sagatavojama *.doc formātā;
 - 6.4.2. grafiskā daļa – digitālie vektoru dati iesniedzami *.pdf un *.dgn, *.dwg vai *.shp formātā.

6.5.Lokālplānojuma un grafiskās daļas kartēs un plānos jānorāda lietotos (nosacītos) apzīmējumus.

6.6.Lokālplānojuma atbilstību normatīvo aktu prasībām uz saskaņojumu lapas apliecina lokālplānojuma izstrādātājs. Lokālplānojumam jābūt noformētam atbilstoši Ministru kabineta 2010.gada 28.septembra noteikumiem Nr.916 „Dokumentu izstrādāšanas un noformēšanas kārtība”.

Attīstības un pilsētplānošanas
pārvaldes vadītāja

Ozola 63005475



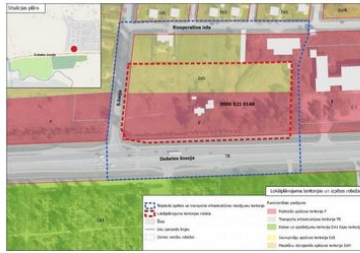
G.Osīte



Paziņojums par lokālplānojuma izstrādes uzsākšanu zemesgabalam 5.līnijā 2, Jelgavā

10.05.2018.

Jelgavas pilsētas dome 2018.gada 26.aprīlī pieņēma lēmumu Nr.6/9 „Par lokālplānojuma izstrādes uzsākšanu zemesgabalam 5.līnijā 2, Jelgavā, lai izdarītu grozījumus Jelgavas pilsētas teritorijas plānojumā, un darba uzdevuma apstiprināšanu”. Lokālplānojuma izstrādes vadītāja – Attīstības un pilsētplānošanas pārvaldes vadītāja Gunta Osīte, tālr.63005569.



Priekšlikumus un ieteikumus par lokālplānojumu var iesniegt rakstiski Jelgavas pilsētas pašvaldības administrācijas Klientu apkalpošanas centrā Lielā ielā 11, Jelgava, LV-3001, 131.kab., vai elektroniski, sūtot uz e-pastu dome@dome.jelgava.lv.

Ar lēmumu un lokālplānojuma izstrādes darba uzdevumu, kā arī turpmāko lokālplānojuma izstrādes dokumentāciju iespējams iepazīties Latvijas ģeotelpiskās informācijas portālā geotatva.lv sadaļā "Teritorijas attīstības plānošana".

Lokālplānojuma teritorija 16796 m2 platībā ietver zemesgabalu Jelgavā, 5.līnijā 2. Lokālplānojuma izpētes teritorija (~3,8 ha platībā) noteikta starp Dobeles šoseju, 5.līniju, Kooperatīva ielu.



Ziņas

Ziņu arhīvs

jelgavasvestnesis.lv

Kalendārs

13.05.2018 Jelgavas pilsētas 48.skolēnu spartakiāde futbolā

14.05.2018 Pasākumu cikls "No Brīvības līdz brīvībai"

14.05.2018 Eiropas kultūras mantojuma dienas Jelgavā "3. atmodai Jelgavā 30"

15.05.2018 JJK regāte "Rudens vējš" junioriem

VISI PASĀKUMI

Twitter

Tweets by @jelgavai

Jelgava Pilsētas dome
Andrius Ivančuks
Sestdien, 5. septembrī, Jelgavā 4. reizi notiek ar JKK kopdarbu izstrādātā "Rudens vējš" junioriem. Pasākums notiek Jelgavā, 15. maijā, pulcējoties pulksten 17.00 Jelgavas sporta zālē. Lūgums ierasties laicīgi un ņemt līdzi ūdeni un sporta iekārtas!



4. Institūciju nosacījumu apkopojums

Lokālplānojuma izstrādei zemesgabalam 5.līnija 2, Jelgavā (kadastra nr.09000210148)

Nr. p.k.	Institūcija/ datums; Nr.	Nosacījums	Komentāri
1.	<p>JPII “Pilsētsaimniecība” 28.05.2018 Nr. PIL/5-6/18/78</p>	<p>1. Ielas un ceļi.</p> <p>1.1. Paredzot komunikāciju izbūvi sarkano līniju robežās, ievērtēt ielas seguma atjaunošanas darbu apjomus, lai nepasliktinātu ielas segumu. Būvprojektā uzrādīt komunikāciju bedres trases aizbēršanas šķērsgriezumu, norādot būvbedres trases aizpildījumu, biežumu un materiālu, kā arī uzrādīt ielas seguma atjaunošanas plānu ar augstuma atzīmēm, piesaistēm un attālumiem. Esošā seguma atjaunošanai ņemt vērā ielas platumu, būvdarbu zonu, būvtehnikas un būvmateriālu pievešanu.</p> <p>1.2. Projektējot būvbedres trasi, ņemt vērā sekojošas atjaunošanas konstrukcijas (saskaņā ar Jelgavas pilsētas saistošajiem noteikumiem un grafiskās daļas apstiprināšana”):</p> <p>1.2.1. Asfalta seguma ielās - 5.līnija posmā no Dobeles šosejas līdz Riekstu ceļam (C1 brauktuves konstrukcijas tips):</p> <p>1.2.1.1. Asfaltbetons AC11 surf AADTj, pievestā >1500, h=4cm;</p> <p>1.2.1.2. Asfaltbetons AC22 base/bin AADTj, smagie<500, h=6cm;</p> <p>1.2.1.3. Nesaisītu minerālmateriālu pamata nesošā kārtā, h=30cm, N-II klase;</p> <p>1.2.1.4. Salturīgā kārtā h=46cm, kf>1m/24h;</p> <p>1.2.1.5. Uzbērums vai esoša grunts.</p> <p>1.3. Būvprojektā paredzēt “beztranšējas” tehnoloģiju, šķērsojot ar inženierkomunikācijām Dobeles šoseju</p> <p>1.4. Inženiertīklu trases virszemes elementus (sistēmas noslēgšanai nepieciešamās kapes u.tml.)un aku vākus asfalta segumu vietās paredzēt vienā līmenī ar brauktuvi.</p> <p>1.5. Ja inženierkomunikāciju izbūve ir paredzēta gar koku aizsardzības zonu, saglabājamo koku stumbri jāiežogo ar vismaz 2m augstiem un 25mm bieziem dēļu vairogiem, lai būvniecības laikā kokiem netiktu traumēta miza.</p> <p>1.6. Projektējot auto stāvlaukumu, jāparedz automašīnu stāvvietas, lai nodrošinātu automašīnu manevru zonas, iebraukšanai un izbraukšanai no stāvvietas, saskaņā ar Latvijas valsts standartiem (turpmāk LVS).</p> <p>1.7. Stāvvietu skaita aprēķinu uzrādīt satiksmes organizācijas projekta lapā.</p> <p>1.8. Nodrošināt vides pieejamību cilvēkiem ar īpašām vajadzībām.</p> <p>1.9. Pielietotajiem materiāliem un to izbūves tehnoloģijai jāatbilst “Ceļu specifikācijas 2017”.</p> <p>2. Satiksmes organizācija</p> <p>2.1. Izstrādāt projektā:</p> <p>2.1.1. Satiksmes organizācijas plānu un tajā uzrādīt visus Ceļu satiksmes organizēšanas tehniskos līdzekļus (turpmāk CSOTL), tai skaitā horizontālos apzīmējumus. CSOTL, kas uzstādāmi saskaņā ar būvprojektu, uzstāda, uztur un atjauno objekta īpašnieks;</p>	<p>Nosacījumi ievērtēti lokālplānojuma risinājumos Nosacījumi ievērojami būvprojekta izstrādes stadijā</p>

- 2.1.2. Satiksmes organizācijas plānu iesniegt izskatīšanai Jelgavas pilsētas domes Satiksmes kustības drošības komisijā. Sēdes notiek katra mēneša otrajā trešdienā. Iesniegums jāiesniedz ne vēlāk, kā līdz katra mēneša pirmajai ceturtdienai;
- 2.1.3. Darbu veikšanas projektu un tajā iekļaut objekta būvniecības tehnikas un smagā transporta kustības, materiālu transportēšanas maršrutus pilsētas teritorijā, paredzēt pasākumus ielu segumu uzturēšanai būvniecības procesa laikā.
- 2.2. Būvniecības procesa laikā pirms rakšanas darbu atļaujas saņemšanas JPPI "Pilsētsaimniecība" izstrādāt un saskaņot darba vietas aprīkojuma shēmu un saņemt lēmumu par satiksmes ierobežošanu vai aizliegšanu būvniecības procesa laikā.
- 2.3. Paredzēt drošu satiksmes dalībnieku pārvietošanos gar būvdarbu zonu būvdarbu laikā.
- 3. Hidrotehniskās būves (lietus ūdens kanalizācija)**
- 3.1. Projektēšanas gaitā ņemt vērā, ka objekts atrodas Jelgavas pilsētas teritorijā, kur plūdu līmeņa atzīmes no +2,75m LAS-2000.5, atbilst aptuveni 25% kļūdu varbūtībai ar applūšanas iespējām ik pa 4gadiem, no +3,25m LAS -2000.5, atbilst aptuveni 10% kļūdu varbūtībai ar applūšanas iespējām ik pa 10 gadiem, no +3,65m LAS -2000.5, atbilst aptuveni 5% kļūdu varbūtībai ar applūšanas iespējām ik pa 20 gadiem un no +4,25m LAS -2000.5, atbilst aptuveni 1% kļūdu varbūtībai ar applūšanas iespējām ik pa 100 gadiem.
- 3.2. Gar Dobeles šoseju un 5.līniju atrodas grāvji, kuri jā saglabā un jā uztur kārtībā. Paredzēt īpašuma robežās esošo grāvju attīrīšanu no krūmiem un sanesumiem grāvja gultnē. Grāvja garenkritumu 5.līnijā saglabāt virzienā no Kooperatīva ielas uz Dobeles šosejas pusi un Dobeles šosejā – no 4.līnijas uz 5.līnijas pusi.
- 3.3. Bojāta grāvja profila un šķērsriezuma vietās grāvja gultnei jābūt līdzenai, bez iesēdumiem un jānodrošina ūdens novadīšana, grāvja nogāzēm ir jābūt noplanētām un apsētām ar zāli, tās nedrīkst būt stāvākas par 1:1,5, bet stāvākas nogāzes jāparedz nostiprināt.
- 3.4. Minētās teritorijas virsūdeņu un gruntsūdeņu novadīšanu risināt projektēšanas gaitā, nodrošinot no objekta noplūstošo lietus ūdeņu kvalitatīvu uztveršanu un novadīšanu. Risinājumam jābūt tādām, lai neappludinātu blakus esošos zemes gabalus. Izlaides tekņu atzīmes grāvī risināt projektēšanas gaitā.
- 3.5. Plānojot autostāvlaukumu vairāk par 30 mašīnām, paredzēt lokālās lietus ūdens kanalizācijas attīrīšanas iekārtas, kuras veiktu smiltis un citu smagāko frakciju, un naftas produktu atdalīšanu. Attīrīšanas iekārtu izvadu iespējams pieslēgt pie Dobeles šosejas esošā grāvja. Izplūdi grāvī nostiprināt, nodrošinot pret virsūdeņu izskalojumiem.
- 3.6. Attīrīšanas iekārtas paredzēt ar CE marķējumu/sertifikātu bez apvadlīnijas("by-pass"), lai nepieļautu piesārņojuma ieplūdi pilsētas vaļējā lietus kanalizācijas sistēmā. Atbilstoši Latvijas un Eiropas Savienības standartam LVS EN858, var paredzēt II klases iekārtas vai ar augstāku attīrīšanas pakāpi.
- 3.7. Šķērsojot grāvi no 5.līnijas puses ar iebrauktuvi, paredzēt caurteku. Caurtekas tekņu atzīmes un iekšējo diametru (ne mazāks par DN300) un garumu aprēķināt projektēšanas gaitā, ņemot vērā Dobeles šosejas esošā grāvja gultnes atzīmes un segtā lietus kanalizācijas tīkla tekņu atzīmes. Būvprojektā uzrādīt projektētās caurtekas šķērspanoramu, garenprofilu un griezumus. Grāvju malas

		<p>pie iebrauktuves caurteku galiem un iebrauktuves caurteku galus nostiprināt, nodrošinot pret virsūdeņu izskalojumiem.</p> <p>3.8. Grāvju šķērsojuma vietās, komunikāciju projektēt vismaz 50cm zem esošās grāvja gultnes atzīmes, esošās grāvja gultnes atzīmi izvērtēt pēc tuvāk esošo caurteku tekņu atzīmēm.</p> <p>3.9. Pēc būvdarbu pabeigšanas veikt caurteku skalošanu vietās, kur izveidojies grunts vai smilts saskalojums no bojāta grāvja profila vai būvdarbu tehnoloģijas.</p> <p>3.10. Vietās, kur paredzēts šķērsot segto lietus kanalizācijas sistēmu (arī caurtekas), projektā ir jāparedz cauruļvadu aizsardzības pasākumi. Ja būvdarbu laikā, lietus kanalizācijas cauruļvads tiek daļēji vai pilnīgi atsegts un tiek konstatēts bojājums, paredzēt darbu apjomus konstatēto bojājumu novēršanai. Pie cauruļvadu atrakšanas un pirms aizbēršanas ir jāpieaicina JPPI "Pilsētsaimniecība" atbildīgais pārstāvis.</p> <p>3.11. Būvprojektā uzrādīt šķērsprofilus un garenprofilus, kur komunikācija šķērsos citas komunikācijas (arī grāvju caurtekas).</p> <p>3.12. Nepieciešams izstrādāt LKT projekta sadaļu, paredzot lietus ūdens aprēķinus atbilstoši LBN 223-15 "Kanalizācijas būves".</p> <p>3.13. Gruntsūdeņu pazemināšanas tehnoloģija un atsūkņētā ūdens izlaides vieta jāsaskaņo ar JPPI "Pilsētsaimniecība".</p> <p>4. Vispārīgie noteikumi</p> <p>4.1. Būvprojekta risinājumam jāatbilst LBN 223-15 "Kanalizācijas būves", LR MK noteikumiem Nr. 500 "Vispārīgie būvnoteikumi", LR MK noteikumiem Nr. 253 "Atsevišķu inženierbūvju būvnoteikumi", LR MK noteikumiem Nr. 574 "Noteikumi par Latvijas būvnormatīvu LBN 008-14 "Inženiertīklu izvietojums"", Jelgavas pilsētas pašvaldības saistošajiem noteikumiem Nr. 17-23 "teritorijas izmantošanas un apbūves noteikumu un grafiskās daļas apstiprināšana", Jelgavas pilsētas teritorijas labiekārtošanas uzturēšanas un aizsardzības prasībām, LVS 190-3:2012 "Ceļa vienlīmeņa mezgli", LVS 85 "Ceļa apzīmējumi" un citu LR spēkā esošie projektēšanas normatīvie dokumenti.</p> <p>4.2. Izstrādāto būvprojektu minimālās sastāvā un būvprojektu saskaņot ar JPPI "Pilsētsaimniecība", kā arī būvprojekta izmaiņas, ja tādas nepieciešams veikt. Saskaņoto būvprojekta ģenerāļplāna lapas izdruku un visu būvprojektu elektroniski uz CD datu nesēja iesniegt JPPI "Pilsētsaimniecība".</p> <p>4.3. Pēc būvdarbu izpildes iesniegt izpilduzmērījumus elektroniski "dwg" vai "dgn" failu formātā, kur jāuzrāda šķērsojumu vietās izbūvēto komunikāciju atzīmes, grāvju gultnes un atjaunoto segumu zonas uzņēmējums.</p> <p>4.4. Saņemt rakstisku atzinumu par tehnisko noteikumu izpildi.</p> <p>4.5. Tehniskie noteikumi ir neatņemama būvprojekta sastāvdaļa un tie derīgi divus gadus no izsniegšanas datuma.</p>	
2..	Valsts vides dienests Jelgavas Reģionālā Vides Pārvalde	Pamatojoties uz Ministru kabineta 2014. gada 14.oktobra Ministru kabineta noteikumiem Nr.628 „Noteikumi par pašvaldību teritorijas attīstības plānošanas dokumentiem” Pārvalde lokālplānojuma	Nosacījumi ievēroti lokālplānojuma risinājumos

	29.05.2018 Nr. 3.5.-08/916	<p><i>izstrādāšanai augstākminētajai teritorijai izvirza sekojošus nosacījumus:</i></p> <ol style="list-style-type: none"> 1. <i>Lokālplānojums izstrādājams, ievērojot Ministru kabineta 2013. gada 30.aprīļa noteikumus Nr.240 „Vispārīgie teritorijas plānošanas, izmantošanas un apbūves noteikumi” un augstākminēto noteikumu prasības;</i> 2. <i>Izstrādājot iespējamās apbūves izvietojumu paredzēt ēku pieslēgumu vienotai ūdensapgādes un sadzīves kanalizācijas sistēmai.</i> <p><i>Ņemot vērā, ka lokālplānojumu plānots izstrādāt, lai mainītu teritorijas funkcionālo zonējumu, Pārvaldes ieskatā, ja lokālplānojuma teritorijā nav plānots attīstīt likuma “Par ietekmes uz vidi novērtējumu” 1.un 2. pielikumos noteiktās darbības teritorijai 5.līnijā 2, Jelgavā, nav nepieciešams veikt stratēģiskā ietekmes uz vidi novērtējuma procedūru.</i></p>	
3.	AS “GASO” 07.06.2018. Nr. 15.1-2/1757	<p><i>Izstrādājot detālplānojumu, nepieciešams:</i></p> <ol style="list-style-type: none"> 1) <i>paredzēt perspektīvā sadales gāzesvada ar spiedienu līdz 0.4 MPa novietni projektējamo ielu sarkanajās līnijās vai inženierkomunikāciju koridoros atbilstoši Latvijas standartu (LVS), Aizsargjoslu likuma, Latvijas būvnormatīva LBN 008-14 „Inženiertīklu izvietojums” un citu spēkā esošo normatīvo dokumentu prasībām;</i> 2) <i>paredzēt iespējas gāzes pievadu ar spiedienu līdz 0.4 MPa izbūvei katram patērētājam atsevišķi;</i> 3) <i>izstrādāto detālplānojumu saskaņot ar Sabiedrības Gāzapgādes attīstības departamenta Perspektīvās attīstības daļu;</i> 4) <i>lokālplānojuma grafisko daļu (zemesgabala sadalījums, inženiertehnisko komunikāciju izvietojuma shēma) digitālā veidā (*.dwg formātā) iesniegt Gaso Gāzapgādes attīstības departamenta Perspektīvās attīstības daļā atzinuma saņemšanai;</i> 5) <i>tehniskos noteikumus konkrētā objekta gāzes apgādei patērētājam pieprasīt Gaso Gāzapgādes attīstības departamenta Klientu piesaistes daļā, pēc detālplānojuma saskaņošanas pašvaldībā.</i> 	Nosacījumi ievēroti lokālplānojuma risinājumos
4.	VAS “Latvijas Valsts ceļi” 11.06.2018 4.3.3/6713	<p><i>Tehniskās prasības un sevišķie noteikumi:</i></p> <ol style="list-style-type: none"> 1. <i>Lokālplānojuma projektu izstrādāt, ievērtējot 2006. gada 14. septembra likumu „Zemes ierīcības likums”, Latvijas Republikas 1997. gada 5. februāra likumu „Aizsargjoslu likums”, Ministru kabineta 2014. gada 14. oktobra noteikumus Nr. 628 „Noteikumi par pašvaldību teritorijas attīstības plānošanas dokumentiem”, Ministru kabineta 2010. gada 13. aprīļa noteikumus Nr. 240 „Vispārīgie teritorijas plānošanas, izmantošanas un apbūves noteikumi”, Jelgavas pilsētas teritorijas plānojumu, spēkā esošo ceļu projektēšanas noteikumus (LVS 190 grupas standartus), kā arī citu spēkā esošus normatīvos dokumentus un noteikumus.</i> 2. <i>Ievērtēt piegulošo ielu nodalījuma joslas un apbūves līnijas.</i> 3. <i>Paredzēt īpašumu piekļūšanas iespējas respektējot piegulošo</i> 	Nosacījumi ievēroti lokālplānojuma risinājumos

		<p><i>ielu un krustojumu satiksmes organizāciju, to parametrus un aprīkojumu, nodrošināt piekļūšanas iespējas blakus esošajiem īpašumiem.</i></p> <ol style="list-style-type: none"> 4. <i>Autostāvvietas objektu vajadzībām paredzēt ārpus ielu sarkanajām līnijām.</i> 5. <i>Nodrošināt virszemes ūdens atvadi un neapgrūtināt virsmas ūdens atvadi no esošajām brauktuvēm.</i> 6. <i>Saņemt VAS „Latvijas Valsts ceļi” Jelgavas nodaļā Savienības ielā 2, Jelgavā LV 3001 pirmdienās no 9.00- 12.00 un ceturtdienās no 13.00 līdz 16. 00; tālr. 63020467 atzinumu par izstrādātā lokālpilnvarotāja redakciju un grafiskās daļas vienu eksemplāru papīra formātā sagatavot iesniegšanai LVC Jelgavas nodaļā.</i> <p><i>Nosacījumi derīgi divus gadus no izdošanas brīža. Ja divu gadu laikā no nosacījumu izdošanas brīža netiek saņemts pozitīvs atzinums no VAS „Latvijas Valsts ceļi”, nosacījumi zaudē spēku.</i></p>	
5.	<p>A/S "Sadales tīkls" 25.05.2018 Nr. 30AT30-05/280</p>	<p><i>1. Plānojumā jāattēlo esošie un plānotie elektroapgādes objekti ((6-20) 0,4 kV apakšstacijas, 0,23kV līdz 20 KV elektropārvades līnijas u.c. objekti), inženierkomunikāciju koridorus, kā arī atbilstošās aizsargjoslas, ja iespējams attēlot noteiktajā kartes mērogā (pielikumā obligāti jāpievieno grafisko attēlu (pdf, dwg, dgn u.c.) ar esošajiem un plānotajiem elektroapgādes objektiem noteiktā kartes mērogā).</i></p> <p><i>1.1. Izstrādājot plānojumu, ņemt vērā, ka investīciju objekta IO-93220 “TP-1602” 4.līnija” z-9-1 rekonstrukcija, Jelgava, Jelgavas nov.” ietvaros, esošā 0,4 kV gaisvadu līnija TP- 1825 z-3 no balsta nr. 3 līdz balstam nr. 7 tiks demontēta.</i></p> <p><i>2. Plānojumā norādīt, ka elektroapgādes projektēšana un būvniecība ir īpaša būvniecība, kura jāveic saskaņā ar MK noteikumiem Nr.573 “Elektroenerģijas ražošanas, pārvades un sadales būvju noteikumi”.</i></p> <p><i>3. Plānojuma teritorijā plānoto inženierkomunikāciju izvietojumam jāatbilst LBN 008-14 “Inženiertīklu izvietojums”. Pie esošajiem un plānotajiem energoapgādes objektiem jānodrošina ērta piekļūšana AS “Sadales tīkls” personālam, autotransportam u.c. tehnikai.</i></p> <p><i>4. Plānojumos norādīt noteiktās aizsargjoslas gar elektriskajiem tīkliem, ko nosaka Aizsargjoslu likuma 16.pantā.</i></p> <p><i>5. Izstrādājot plānojumu, iekļaut prasības par aprobežojumiem, kas noteikti saskaņā ar Aizsargjoslu likumu (īpaši 35. un 45.panta prasībām).</i></p> <p><i>6. Plānojumā ietvert prasības par elektrotīklu ekspluatācijas drošību, kā arī prasības vides un cilvēku aizsardzībai, ko nosaka MK noteikumi Nr.982 “Enerģētikas infrastruktūras objektu aizsargjoslu noteikšanas metodika” -3. un 8.-11. punkts.</i></p> <p><i>7.. Elektroenerģijas lietotāju elektroapgādes kārtību, elektroenerģijas tirgotāja un elektroenerģijas sistēmas operatora un lietotāja tiesības un pienākumus elektroenerģijas piegādē un lietošanā nosaka MK noteikumi Nr.50 “Elektroenerģijas tirdzniecības un lietošanas noteikumi”.</i></p>	<p>Nosacījumi ievēroti lokālpilnvarotāja risinājumos</p>

		<p>8.. Jaunu elektroietaišu pieslēgšana un atļautās slodzes palielināšana AS “Sadales tīkls” notiek saskaņā ar Sabiedrisko pakalpojumu regulēšanas komisijas padomes lēmumu “Sistēmas pieslēguma noteikumiem elektroenerģijas sistēmas dalībniekiem”.</p> <p>9. Plānojuma paskaidrojošā daļā jāiekļauj informācija, ko nosaka Enerģētikas likuma 19., 191., 23.un 24. pants.</p> <p>10.. Veicot jebkādus darbus/darbības aizsargjoslās, kuru dēļ nepieciešams objektu aizsargāt, darbi jāveic pēc saskaņošanas ar attiecīgā objekta īpašnieku.</p> <p>11.. Plānojuma grafiskās daļas mērogi: Lokālpļānojumiem izmanto Latvijas ģeodēziskajā koordinātu sistēmā LKS 92-TM izstrādātu topogrāfisko karti (ne vecāku par pieciem gadiem ar mēroga noteiktību 1:2000 līdz 1:10000.</p> <p>12. Pirms plānojuma iesniegšanas publiskajai apspriešanai un tā augšuplādes TAPIS sistēmā, plānojumu ar elektroapgādes tehnisko risinājumu jāiesniedz saskaņošanai AS “Sadales tīkls” Tīkla pārvaldības funkcijas Dienvidu tehniskās daļas Projektu nodaļā 106.kab., Elektriības ielā 10, Jelgava. Darba laiks: otrdiena 09:00-12:00, ceturtdiena 9:00- 12:00, Arne Lūsis tel 2985294 vai sūtot pa e-pastu uz st@sadalestikls.lv Plānojuma atzinums tiks sagatavots pēc pieprasījuma iesnieguma saņemšanas.</p> <p>Nosacījumi derīgi 2 gadus no to izsniegšanas dienas.</p>	
6.	<p>SIA “Jelgavas Ūdens” 25.06.2018 Nr. 1125/03-01</p>	<p>SIA “Jelgavas Ūdens” neiebilst lokālpļānojuma izstrādei zemesgabalam 5.līnijā 2, Jelgavā. Zemesgabalam 5.līnija 2, Jelgavā iespējami pieslēgumi centralizētiem ūdensvada un kanalizācijas tīkliem; Ūdensvads – Dobeles šosejas Ø 225 mm ūdensvads: Kanalizācija- 5 .līnijas Ø 200 mm sadzīves kanalizācijas vads. Uzsākot būvprojekta izstrādi zemesgabalam 5.līnijas 2, Jelgavā, ūdensvada un sadzīves kanalizācijas tīklu projektēšanai pieprasīt tehniskos noteikumus SIA “JELGAVAS ŪDENS”</p>	<p>Nemts vērā izstrādājot lokālpļānojuma risinājumus</p>

5. Institūciju nosacījumu kopijas

*A. Plūci
D. Dabam
30.05.2018.*



Valsts vides dienests

JELGAVAS REĢIONĀLĀ VIDES PĀRVALDE

Kazarmes iela 17a, Jelgava, LV-3007, tālr.+ 371 63023228, fax +371 63080666, e-pasts jelgava@jelgava.vvd.gov.lv, www.vvd.gov.lv

Jelgavā

Dokumenta datums ir tā elektroniskās
parakstīšanas datums ^{29.05.2018.} Nr.3.5.-08/916
Uz 16.05.2018. Nr. 2-26.3/18.518

**Jelgavas pilsētas pašvaldības
administrācijas
Attīstības un pilsētplānošanas pārvaldei**
dome@dome.jelgava.lv

**Par nosacījumiem
lokālplānojuma izstrādāšanai teritorijai
5. līnijā 2, Jelgavā**

Jelgavas reģionālajā vides pārvaldē (turpmāk Pārvalde) ir saņemts un izskatīts Jūsu iesniegums ar lūgumu izsniegt nosacījumus lokālplānojuma izstrādāšanai teritorijai 5. līnijā 2, Jelgavā.

Pamatojoties uz Ministru kabineta Ministru kabineta 2014. gada 14.oktobra Ministru kabineta noteikumiem Nr. 628 „Noteikumi par pašvaldību teritorijas attīstības plānošanas dokumentiem”, Pārvalde lokālplānojuma izstrādāšanai augstākminētajai teritorijai izvirza sekojošus nosacījumus:

- 1) lokālplānojums izstrādājams, ievērojot Ministru kabineta 2013. gada 30.aprīļa noteikumu Nr.240 „Vispārīgie teritorijas plānošanas, izmantošanas un apbūves noteikumi” un augstākminēto noteikumu prasības;
- 2) izstrādājot iespējamās apbūves izvietojumu paredzēt ēku pieslēgumu vienotai ūdensapgādes un kanalizācijas sistēmai.

Ņemot vērā, ka lokālplānojumu plānots izstrādāt, lai mainītu teritorijas funkcionālo zonējumu, Pārvalde ieskatā, ja lokālplānojuma teritorijā nav plānots attīstīt likuma „Par ietekmes uz vidi novērtējumu” 1. un 2. pielikumos noteiktās darbības teritorijai 5. līnijā 2, Jelgavā, nav nepieciešams veikt stratēģiskā ietekmes uz vidi novērtējuma procedūru.

Direktora p.i.,
Direktora vietniece,
Atļauju daļas vadītāja

J. Ližus

ŠIS DOKUMENTS IR PARAKSTĪTS AR DROŠU ELEKTRONISKU PARAKSTU UN SATUR LAIKA ZĪMOGU

Ližus, 63023228
jolanta.lizus@jelgava.vvd.gov.lv

Saņemts Attīstības un pilsētplānošanas
pārvaldē 20 18. g. 29. maijā

Saņemts Nr.	4754/2-263
Ipp.	<i>[Signature]</i>
20	18. g. 29. maijā
Jelgavas pilsētas pašvaldības identitātes apkalpošanas centrs	

A. Flīnča
16.05.2018.

Rīgā
07.06.2018. Nr. 15.1-2/1757
16.05.2018. Nr. 2-26.3/18/518.4

**Jelgavas pilsētas pašvaldības
administrācijai**
Lielā iela 11
Jelgava, LV-3001

**Par nosacījumiem lokālpilnoņuma izstrādei
zemes vienībai 5.līnija 2, Jelgavā**
(kadastra apzīmējums 0900 021 0148)

Atbildot uz Jūsu 16.05.2018. iesniegumu Nr. 2-26.3/18/518.4 par nosacījumiem lokālpilnoņuma izstrādei zemes vienībai 5.līnija 2, Jelgavā, akciju sabiedrība "GasO" (turpmāk - Sabiedrība) informē, ka patērētājiem minētajā zemes vienībā gāzes apgāde iespējama no esošā sadales gāzesvada ar spiedienu līdz 0.4 MPa, kas izbūvēts gar Dobeles šoseju.

Izstrādājot lokālpilnoņumu, nepieciešams:

- 1) paredzēt perspektīvā sadales gāzesvada ar spiedienu 0.4 MPa novietni projektējamo ielu sarkanajās līnijās vai inženierkomunikāciju koridoros atbilstoši Latvijas standartu (LVS), Aizsargjoslu likuma, Latvijas būvnormatīva **LBN 008-14 „Inženiertīklu izvietoņums”** un citu spēkā esošo normatīvo dokumentu prasībām;
- 2) paredzēt iespējas gāzes pievadu ar spiedienu līdz 0.4 MPa izbūvei katram patērētājam atsevišķi;
- 3) izstrādāto lokālpilnoņumu saskaņot ar Sabiedrības Gāzapgādes attīstības departamenta Perspektīvās attīstības daļā;
- 4) lokālpilnoņuma grafisko daļā (zemesgabalu sadalījums, inženiertehnisko komunikāciju izvietoņuma shēma) *digitālā veidā (*.dwg formātā)* iesniegt Sabiedrības Gāzapgādes attīstības departamenta Perspektīvās attīstības daļā atzinuma saņemšanai;
- 5) tehniskos noteikumus konkrēto objektu gāzes apgādei patērētājam pieprasīt Sabiedrības Perspektīvās attīstības daļā, pēc lokālpilnoņuma saskaņošanas pašvaldībā.

Komercpilnvarnieks
Gāzapgādes attīstības departamenta
Perspektīvās attīstības daļas vadītājs

U.Kocers

Zaltāne
67041724
elita.zaltane@gaso.lv

ŠIS DOKUMENTS PARAKSTĪTS AR DROŠU ELEKTRONISKO PARAKSTU
UN SATUR LAIKA ZĪMOGU

Saņemts Attīstības un pilsētplānošanas
pārvaldē 2018. g. 08 jūnijā

Saņemts Nr. 5150/2-26.3
Ipp. [paraksts]
2018.08.08 pilsētā
Jelgavas pilsētas pašvaldības iedzīvotāju apkalpošanas centrs



Valsts akciju sabiedrība **LATVIJAS VALSTS CEĻI**

Jelgavas nodaļa

Reģistrācijas Nr. 40003344207

Savienības iela 2, Jelgava, LV-3001 Tālr.: 6 30 20467 Fakss: 6 30 20467 www.lvceļi.lv

Jelgavā 11.06.2018

Nr. 4.3.3 / 6713

NOSACĪJUMI
lokālplānojuma projekta izstrādei.

Nosacījumi izdoti: Jelgavas pilsētas pašvaldības administrācija, vienotais reģistrācijas Nr. 90000042516, adrese: Lielā iela 11, Jelgava, LV-3001, e-pasts: dome@dome.jelgava.lv.

Objekta adrese: 5.līnija 2 (kadastra apzīmējums 0900 021 0148), Jelgava.

Tehniskās prasības un sevišķie noteikumi:

1. Lokālplānojuma projektu izstrādāt, ievērtējot 2006. gada 14. septembra likumu „Zemes ierīcības likums”, Latvijas Republikas 1997. gada 5. februāra likumu „Aizsargjoslu likums”, Ministru kabineta 2014. gada 14. oktobra noteikumus Nr. 628 „Noteikumi par pašvaldību teritorijas attīstības plānošanas dokumentiem”, Ministru kabineta 2010. gada 13. aprīļa noteikumus Nr. 240 „Vispārīgie teritorijas plānošanas, izmantošanas un apbūves noteikumi”, Jelgavas pilsētas teritorijas plānojumu, spēkā esošu ceļu projektēšanas noteikumus (LVS 190 grupas standartus), kā arī citu spēkā esošus normatīvos dokumentus un noteikumus.
2. Ievērtēt piegulošo ielu nodalījuma joslas un apbūves līnijas.
3. Paredzēt īpašumu piekļūšanas iespējas respektējot piegulošo ielu un krustojumu satiksmes organizāciju, to parametrus un aprīkojumu, nodrošināt piekļūšanas iespējas blakus esošajiem īpašumiem.
4. Autostāvvietas objekta vajadzībām paredzēt ārpus ielu sarkanajām līnijām.
5. Nodrošināt virszemes ūdens atvadi un neapgrūtināt virsmas ūdens atvadi no esošajām brauktuvēm.
6. Saņemt VAS "Latvijas Valsts ceļi" Jelgavas nodaļā, Savienības ielā 2, Jelgavā, LV3001, pirmdienās no 9.00 - 12.00 un ceturtdienās no 13.00 - 16.00, tālr.: 63020467 atzinumu par izstrādātā lokālplānojuma redakciju un grafiskās daļas vienu eksemplāru papīra formātā sagatavot iesniegšanai LVC Jelgavas nodaļā.

Nosacījumi derīgi divus gadus no izdošanas brīža. Ja divu gadu laikā no nosacījumu izdošanas brīža netiek saņemts pozitīvs atzinums no VAS „Latvijas Valsts ceļi”, nosacījumi zaudē spēku.

Nosacījumi izdoti pamatojoties uz :

1. Jelgavas pilsētas pašvaldības administrācijas 2018. gada 16. maija iesniegumu Nr. 2-26/3/18/518.2 (saņemts 2018. gada 23. maijā, ienākošais Nr. 1-6580).
2. Jelgavas pilsētas domes 2018. gada 26. aprīļa lēmumu Nr. 6/9 „Par lokālplānojuma izstrādi un finansēšanas kārtību” Darba uzdevums “Lokālplānojuma izstrādei zemesgabalam 5.līnija 2, Jelgavā”.
3. 2011. gada 13. oktobra likumu „Teritorijas attīstības plānošanas likums” 7. panta pirmās daļas 4. un 5. punktu.
4. Latvijas Republikas 1992. gada 11. marta likumu „Par autoceļiem” 7. panta trešo daļu.
5. Ministru kabineta 2014. gada 14. oktobra noteikumiem Nr. 628 „Noteikumi par pašvaldību teritorijas attīstības plānošanas dokumentiem” 56. punktu

Jelgavas nodaļas vadītājs

J.Derevjanko

ŠIS DOKUMENTS IR ELEKTRONISKI PARAKSTĪTS AR DROŠU ELEKTRONISKO
PARAKSTU UN SATUR LAIKA ZĪMOGU

Derevjanko 63020467. Juris.Derevjanko@lvceļi.lv

PARAKSTĪTS AR DROŠU
ELEKTRONISKO PARAKSTU

Saņemts Attīstības un pilsētplānošanas
pārvaldē 20 18. g. 11. jūnijā

Saņemts Nr. 5246/2-26.3
Ipp. 1
2018. g. 11. jūnijā
Jelgavas pilsētas pašvaldības dienestu aptkalpošanas centrs

D. Hincis
Denham
30.05.2018.



Akciju sabiedrība "Sadales tīkls"
Vienotais reģ. Nr. 40003857687
Šmerļa iela 1, Rīga, LV-1160, Latvija
Tālr. (+371) 67726000, www.sadalestikls.lv, st@sadalestikls.lv

Datumu skatīt dokumenta paraksta laika zīmogā.
Reģistrācijas numuru skatīt pievienotajā failā
Registrācijas numurs 30AT30-05/280
Uz 16.05.2018. Nr. 2-26.3/18/518.5

Jelgavas pilsētas pašvaldības
administrācija
Lielā iela 11, Jelgava
LV-3001
dome@dome.jelgava.lv

Nosacījumi lokālpilnvarojuma izstrādei lokālpilnvarojuma teritorijai 5. līnija 2, Jelgava,
lokālpilnvarojuma izpētes teritorijai starp Dobeles šoseju, 5. līniju un Kooperatīva ielu

1. Plānojumā jāattēlo esošie un plānotie elektroapgādes objekti ((6-20)/0.4 kV apakšstacijas, 0.23 kV līdz 20 kV elektropārvades līnijas u. c. objekti), inženierkomunikāciju koridorus, kā arī atbilstošās aizsargjoslas, ja iespējams tās attēlot noteiktajā kartes mērogā (*pielikumā obligāti jāpievieno grafisko attēlu (pdf, dwg, dgn u. c.) ar esošajiem un plānotajiem energoapgādes objektiem noteiktā kartes mērogā*).
 - 1.1. Izstrādājot plānojumu, ņemt vērā, ka investīciju objekta IO-93220 "TP-1602 "4. līnija" z-9-1 rekonstrukcija, Jelgava, Jelgavas nov." ietvaros, esošā 0.4 kV gaisvadu līnija TP-1825 z-3 no balsta nr.3 līdz balstam nr.7 tiks demontēta.
2. Plānojumā norādīt, ka elektroapgādes projektēšana un būvniecība ir īpaša būvniecība, kura jāveic saskaņā ar MK noteikumiem Nr. 573 " Elektroenerģijas ražošanas, pārvades un sadales būvju būvnoteikumi".
3. Plānojuma teritorijā plānoto inženierkomunikāciju izvietojumam jāatbilst LBN 008-14 "Inženiertīklu izvietojums". Pie esošajiem un plānotajiem energoapgādes objektiem jānodrošina ērta piekļūšana AS "Sadales tīkls" personālam, autotransportam u. c. to tehnikai.
4. Plānojumos norādīt noteiktās aizsargjoslas gar elektriskajiem tīkliem, ko nosaka Aizsargjoslu likuma 16. pantā.
5. Izstrādājot plānojumu, iekļaut prasības par aprobežojumiem, kas noteikti saskaņā ar Aizsargjoslu likumu (īpaši 35. un 45. panta prasībām):
6. Plānojumā ietvert prasības par elektrotīklu ekspluatāciju un drošību, kā arī prasības vides un cilvēku aizsardzībai, ko nosaka MK noteikumi Nr. 982 "Enerģētikas infrastruktūras objektu aizsargjoslu noteikšanas metodika" – 3., 8. – 11. punkts:
7. Elektroenerģijas lietotāju elektroapgādes kārtību, elektroenerģijas tirgotāja un elektroenerģijas sistēmas operatora un lietotāja tiesības un pienākumus elektroenerģijas piegādē un lietošanā nosaka MK noteikumi Nr. 50 "Elektroenerģijas tirdzniecības un lietošanas noteikumi".
8. Jaunu elektroietaišu pieslēgšana un atļautās slodzes palielināšana AS "Sadales tīkls" notiek saskaņā ar Sabiedrisko pakalpojumu regulēšanas komisijas padomes lēmumu "Sistēmas pieslēguma noteikumiem elektroenerģijas sistēmas dalībniekiem".
9. Plānojuma paskaidrojošā daļā lūdzam iekļaut informāciju, ko nosaka Enerģētikas likuma 19., 19¹, 23. un 24. pants:
10. Veicot jebkādas darbus/darbības aizsargjoslās, kuru dēļ nepieciešams objektus aizsargāt,

PARAKSTĪTS AR DRŐŠU
ELEKTRONISKO PARAKSTU

Saņemts Attīstības un pilsētplānošanas
pārvaldē 2018. g. 28. maijā

Saņemts Nr.	4682/2-26.3
Iep.	
Z.	28. maijā
Jelgavas pilsētas pašvaldības tīklu apkalpošanas centrs	

518

tie jāveic pēc saskaņošanas ar attiecīgā objekta īpašnieku:

11. Plānojumu grafiskās daļas kartes mērogi:

Lokālplānojumiem izmanto Latvijas ģeodēziskajā koordinātu sistēmā LKS 92 TM izstrādātu topogrāfisko karti (ne vecāku par pieciem gadiem ar mēroga nenoteiktību 1:2000 līdz 1:10000).

12. Pirms plānojuma iesniegšanas publiskajai apspriešanai un tā augšupielādes TAPIS sistēmā, plānojumu ar elektroapgādes tehnisko risinājumu jāiesniedz saskaņošanai AS "Sadales tīkls" Tīklu pārvaldības funkcijas, Dienvidu tehniskās daļas, Projektu nodaļā, 106. kab., Elektriības ielā 10, Jelgava. Darba laiks: Otrdiena 09:00-12:00, Ceturtdiena: 9:00-12:00, Arne Lūsis tel.29285294 vai sūtot e-pastu uz st@sadalestikls.lv. Plānojuma atzinums tiks sagatavots pēc pieprasījuma iesnieguma saņemšanas.

Nosacījumi derīgi 2 gadus no to izsniegšanas dienas.

Šis dokuments ir parakstīts ar drošu elektronisko parakstu un satur laika zīmogu.

Rietumu daļas vadītājs

Māris Bērziņš

Baiba Baško 63090316



SABIEDRĪBA AR IEROBEŽOTU ATBILDĪBU
"JELGAVAS ŪDENS"

Ūdensvada iela 4, Jelgava, LV-3001, Sabiedrības vienotais reģistrācijas Nr. 41703001321
Tālrunis 63023575, Fakss 63007100, e-pasta adrese: jelgavas.udens@ju.lv, www.ju.lv

Jelgavas pilsētas pašvaldības administrācijai
Lielā iela 11, Jelgava, LV 3001

2018.gada 25. jūnijā

Nr. 1125 / 03-01

Par nosacījumu sniegšanu lokālplānojuma izstrādei

SIA "JELGAVAS ŪDENS" neiebilst lokālplānojuma izstrāde zemesgabalam 5.līnijā 2, Jelgavā.

Zemesgabalam 5.līnijā 2, Jelgavā iespējamie pieslēgumi centralizētiem ūdensvada un sadzīves kanalizācijas tīkliem:

Ūdensvads – Dobeles šosejas Ø225 mm ūdensvads;

Kanalizācija – 5. līnijas Ø200 mm sadzīves kanalizācijas vads.

Uzsākot būvprojekta izstrādi zemesgabalam 5.līnijā 2, Jelgavā, ūdensvada un sadzīves kanalizācijas tīklu projektēšanai pieprasīt tehniskos noteikumus SIA "JELGAVAS ŪDENS".

Valdes loceklis

E. Līcis

TD vadītāja I. Buša
Tāl. 63007073
TD inženieris J. Šeškens
Tāl. 63007106

Saņemts Attīstības un pilsētplānošanas
pārvaldē 20 18. g. 25. jūnijā

Saņemts Nr.	<u>5643/d-261</u>
Ipp.	<u>JLp</u>
20 <u>18.</u> g.	<u>25. jūnijā</u>
Jelgavas pilsētas pašvaldības Īpašumu apsaimniekošanas centrs	

Sapņemts Attīstības un pilsētplānošanas
pārvaldē 20 18. g. 31. jūlijā



Sapņemts Nr. 6412/a-26.3
Ipp. 10p.
2018. g. 30. jūlijā
Jelgavas pilsētas pašvaldības "Dome" izpildes departaments

Veselības inspekcija

Klijānu iela 7, Rīga, LV-1012, faktiskā adrese: Zemgales prospekts 3, Jelgava, LV-3001
tālrunis/fakss: 63083193, 63020038, e-pasts: zemgale@vi.gov.lv, www.vi.gov.lv

NOSACĪJUMI TERITORIJAS PLĀNOJUMAM (Jelgava)

30.07.2018.

Nr. 2.3.9-10/19580/

Jelgavas pilsētas pašvaldības
administrācija
dome@dome.jelgava.lv

1. Objekta nosaukums: Lokālplānojums
2. Objekta adrese: Jelgava, 5.līnija 2 (kadastra apzīmējums 0900 021 0148).
3. Objekta īpašnieks: Lokālplānojuma ierosinātājs – SIA „Latbuinvest”, reģistrācijas Nr.48503026877
4. Iesniegtie dokumenti: 1. Jelgavas pilsētas pašvaldības administrācijas iesniegums reģistrēts Veselības inspekcijas Sabiedrības veselības uzraudzības un kontroles departamenta Zemgales kontroles nodaļā 10.07.2018. Nr. 19580. 2. 1.pielikums Jelgavas pilsētas domes 2018.gada 26.apriļa lēmumam Nr.6/9, darba uzdevums lokālplānojuma izstrādei zemesgabalam 5.līnijā 2, Jelgavā.
5. Apsekojums veikts: Netika veikts
6. Apsekojumā piedalījās: -
7. Konstatēts: Lokālplānojuma projekta izstrāde paredzēta zemes gabaliem ar kopējo platību 3,8ha. Zemes gabals atrodas teritorijā starp Dobeles šoseju, 5.līniju, Kooperatīva ielu. Lokālplānojuma mērķis ir mainīt Jelgavas pilsētas teritorijas plānojumā noteikto funkcionālo zonējumu, izvērtēt un precizēt transporta infrastruktūras risinājumus, lai radītu priekšnoteikumus teritorijas ilgtspējīgai attīstībai un nodrošinātu pilnvērtīgas īpašuma izmantošanas iespējas uzņēmējdarbības attīstībai.
8. NOSACĪJUMI Detālplānojuma projektēšanas gaitā paredzēt: 1. Teritorijas attīstības plānošanas likuma ievērošanu, Zemes ierīcības likuma, 14.10.2014. MK noteikumu Nr. 628 „Noteikumi par pašvaldību teritorijas attīstības plānošanas dokumentiem”; 30.04.2013. MK noteikumu Nr. 240 „Vispārīgie teritorijas plānošanas, izmantošanas un apbūves noteikumi” ievērošanu; Aizsargjoslu likuma un tā aprobežojumu ievērošanu; 2. Inženierkomunikāciju tīklu izvietojumu, ievērojot LBN 008-14 „Inženiertīklu izvietojums” prasības; 3. Veicot ūdensapgādes un kanalizācijas sistēmu projektēšanu, paredzēt 30.06.2015. MK noteikumu Nr.326 „Noteikumi par Latvijas būvnormatīvu LBN 222-15 „Ūdensapgādes būves” un 30.06.2015. MK noteikumu Nr.327 „Noteikumi par Latvijas būvnormatīvu LBN 223-15 „Kanalizācijas būves” prasību ievērošanu.

PARAKSTĪTS AR DROŠU
ELEKTRONISKO PARAKSTU. DOKUMENTS PARAKSTĪTS AR DROŠU ELEKTRONISKO PARAKSTU, KAS SATUR LAIKA ZĪMOGU

4. Izvērtēt plānotās apbūves un objektu iespējamās ietekmes uz pilsētvides insolāciju, trokšņa un gaisa piesārņojuma līmeņa pieaugumu un paredzēt atbilstošus risinājumus negatīvo ietekmju samazināšanai;
5. Pasākumus kvalitatīvas pilsētvides nodrošināšanai cilvēkiem ar kustību traucējumiem;
6. Autotransporta kustības, piebraucamo ceļu, veloceļu un gājēju ceļu plānošanu;
7. Veselības inspekcija iesaka lokālplānojuma risinājumu izvērtēt Veselības inspekcijas Sabiedrības veselības uzraudzības un kontroles departamenta Zemgales kontroles nodaļā.

Sabiedrības veselības uzraudzības
un kontroles departamenta
Zemgales kontroles nodaļas vadītāja

Airisa Lapiņa

Ludmila Jermakova
63020038, ludmila.jermakova@vi.gov.lv